

Палеокрепость «Первый Сундук» - артефакты строительства и разрушения

Когда любопытные туристы посещают гору Первый Сундук, одну из пяти других Сундуков, что находятся в Хакасии, на левом борту широкой долины реки Белый Июс, им гиды рассказывают о том, что в бронзовом веке и в начале железного века тут жили древние люди, окупевцы и тагарцы, которые соорудили на этой горе храм и обсерваторию за наблюдением за светилами. Первооткрыватель Сундуков доктор ист.н., астроархеолог В.Е.Ларичев, исследовавший Сундуки более 30 лет, как-то сказал: "Сундуки, как и Стоунхендж, являются обсерваторией под открытым небом конца бронзового века". Всё это так. Но история обитания людей в районе Сундуков гораздо более древняя, чем бронзовый век, она уходит корнями в ещё более далёкое прошлое....

Для тех, кто в теме

1. Артефакты строительства палеокрепости

Если посмотреть на гору Первый Сундук с трёх сторон – с южной, восточной и северной (фото 1-4), а также сверху (например, в программе «Гугле - Планета Земля», скрин-шот – фото 5, 7), то везде видны крутые, прямые в плане склоны со скалами наверху и посередине. На северном склоне Первого Сундука, в отличие от соседних гор, не растёт лес – настолько крутой этот склон и повсюду на нём выступают скальные выходы. Крутизна склонов горы возрастает снизу вверх, верхний пояс скал-стен имеет отвесные скалы - наружные стены палеокрепости. Хорошо видно, что на южном и северном склонах горы помимо верхнего пояса скал-стен есть еще пояс отвесных скал на среднем уровне, который восточнее, ближе к вершине горы, примыкает к верхнему поясу. Для сравнения – на соседних Третьем, Четвёртом и Пятом Сундуках крутые скаты с отвесными скальными стенами отмечаются только на восточных склонах этих гор, а западные, северные и южные склоны пологие – следствие образования куэстового рельефа. Между этими горками обычно располагаются узкие и неглубокие эрозионные ложбинки, либо – низкие седловины.

С западной стороны гора Первый Сундук имеет пологий «куэстовый» склон, изрезанный глубокими ложбинами разной длины, занимающими почти всю площадь горы (фото 5 - 7).

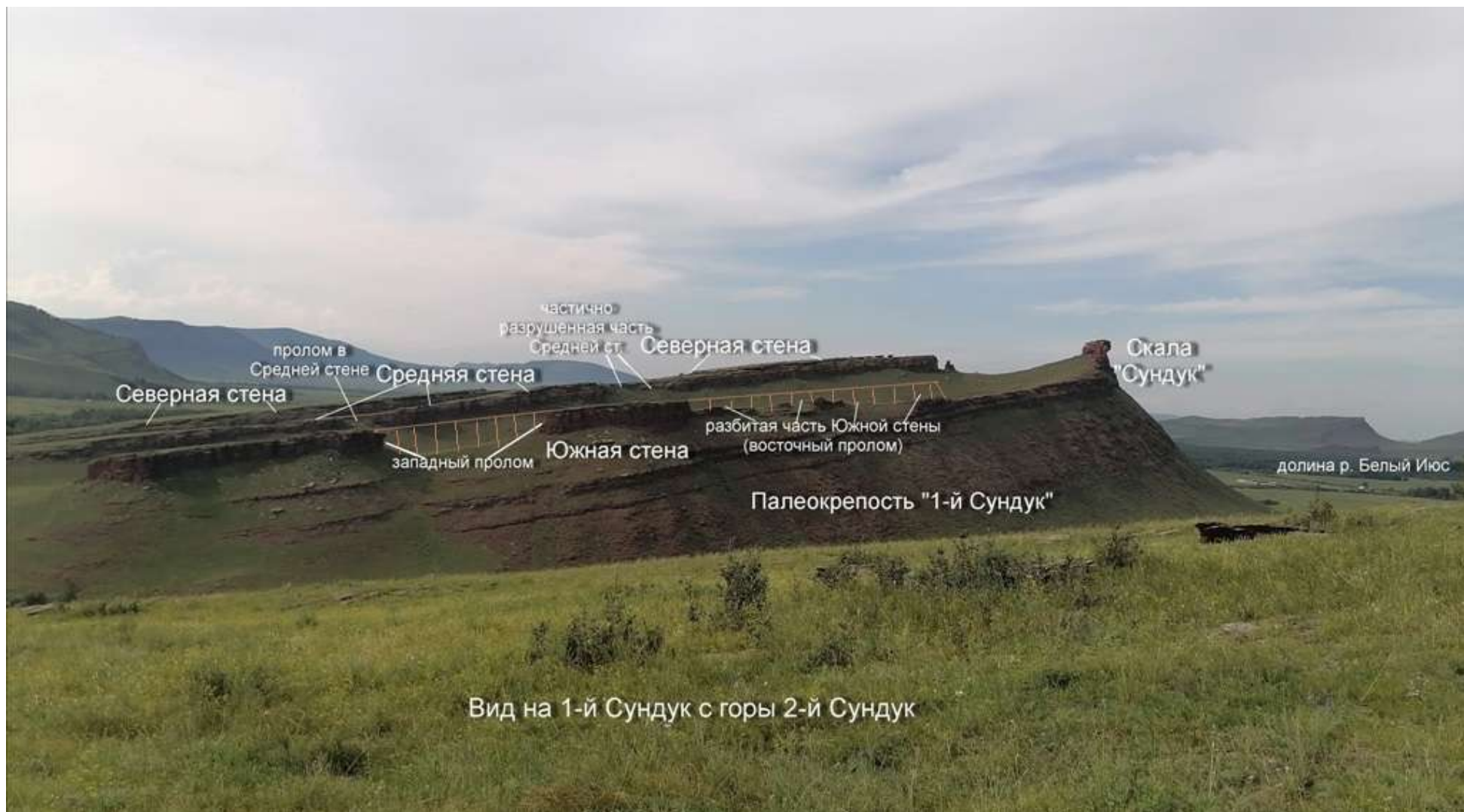


Фото 1. Вид на палеокрепость «Первый Сундук» с юга, с горы Второй Сундук



Фото 2. Вид на палеокрепость «Первый Сундук» с юга, с горы Второй Сундук (фрагмент)



Фото 3. Вид на палеокрепость «Первый Сундук» и гору Второй Сундук с востока



Фото 4. Вид на палеокрепость «Первый Сундук» и гору Второй Сундук с северо-востока, из долины р. Белый Июс

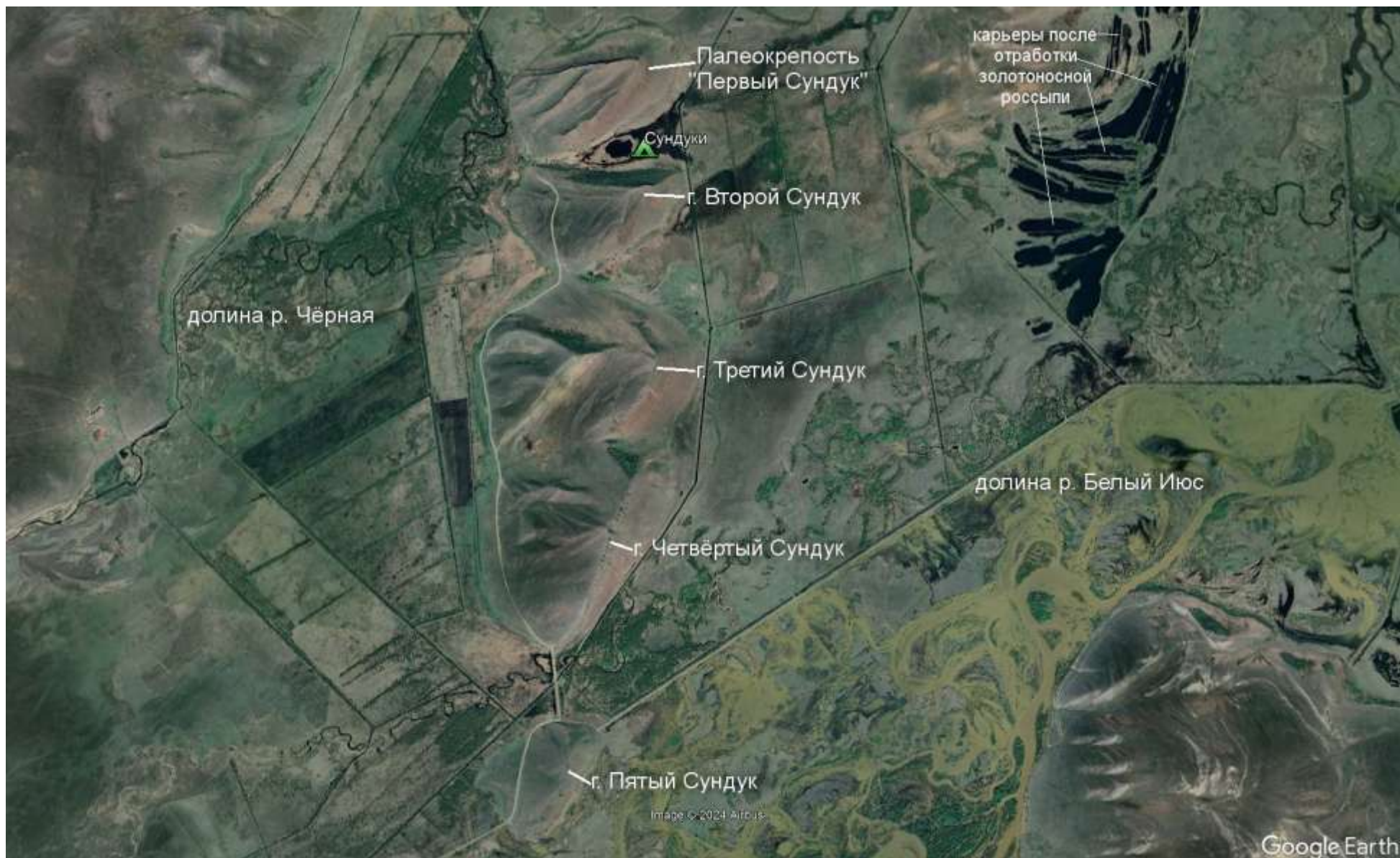


Фото 5. Карта местности вокруг гор Сундуков (скрин-шот с программы «Гугле - Планета Земля» с подписями автора)

Тарасов А.В. Палеокрепость «Первый Сундук» - артефакты строительства и разрушения



Фото 6. Вид на палеокрепость «Первый Сундук» с запада, от подножия горы

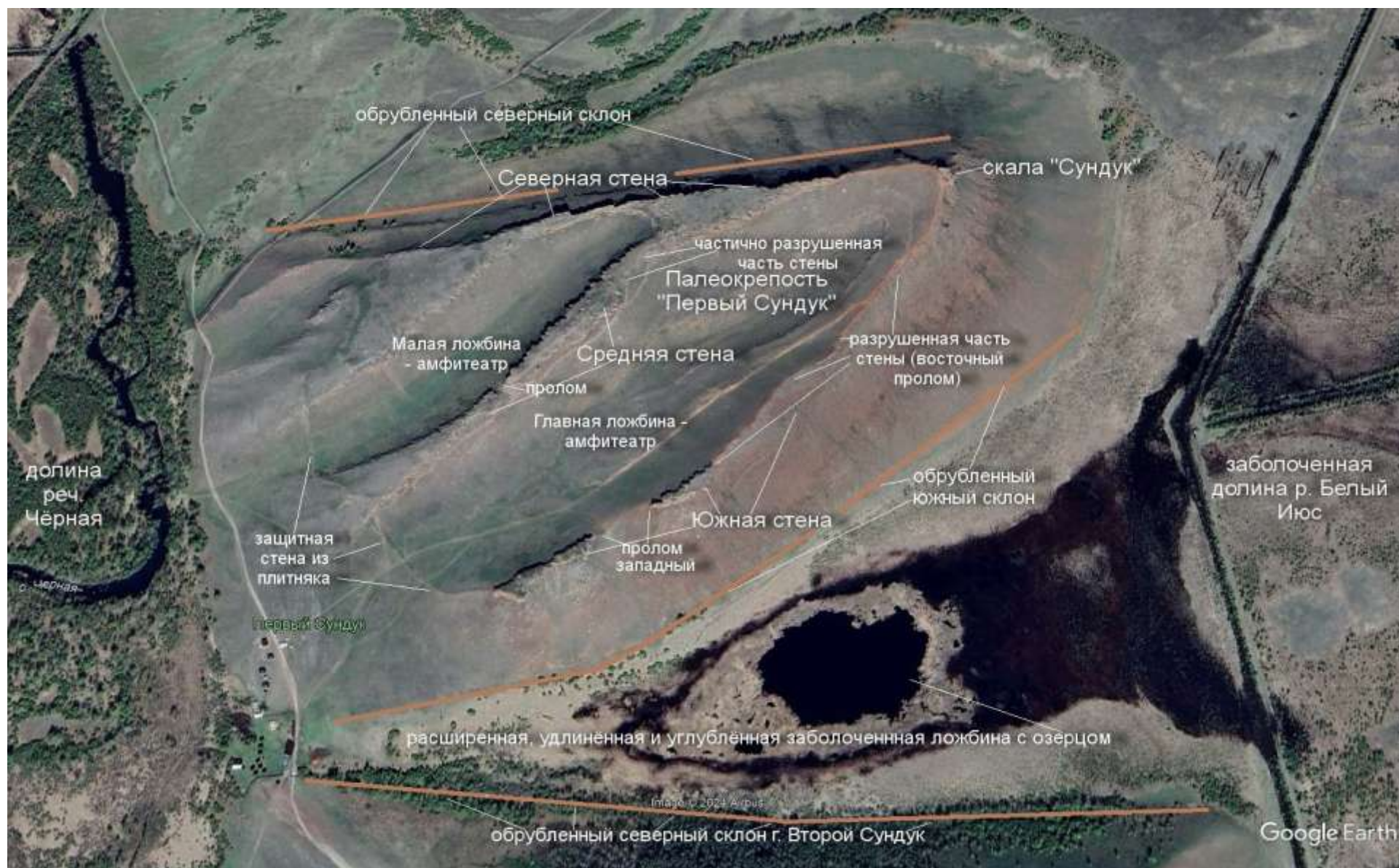


Фото 7. План-реконструкция палеокрепости «Первый Сундук». Коричневыми линиями показаны генеральные линии склонов гор

Тарасов А.В. Палеокрепость «Первый Сундук» - артефакты строительства и разрушения

Эти ложбины-амфитеатры вытянуты вдоль длинной оси горы, ограничены узкими грядами скал-стен с обеих сторон и разделены ими: Главная ложбина–амфитеатр протянулась от подножия до вершины на 800 метров, её ширина равна от 150 до 170 метров, она занимает южную, *большую*, часть горы; Малая ложбина расположена в северной части горы, её длина полкилометра, ширина до 100 метров. Их обрамляют скальные гряды-стены палеокрепости - Южная, Средняя и Северная. Высота этих гряд-стен относительно бортов ложбин-амфитеатров примерно одинаковая, в среднем 10-12 метров (см. выше фото 1, 2, 6, 7 и ниже - фото 8 - 12), а ширина варьирует чаще от 10-13 метров до 20-30 метров, редко (в местах сочленения Средней и Северной стен и в некоторых других местах) увеличивается до 50-60 метров и более. В длину стены измеряются от шестисот до семисот метров. Если на них посмотреть со стороны или немного сверху (см. выше фото 1, 2 и ниже - фото 11, 12), то хорошо видно, что верхняя поверхность стен выровнена настолько, что по ней не только удобно идти пешком, но и ехать, например, на велосипеде или горном мотоцикле. Но, в то же время хорошо видно, что сохранность этих крепостных стен разная: на *большой*, восточной, части Южной гряды-стены вплоть до её вершины отсутствуют скальные стены (за исключением скалы «Сундук» на самой вершине), здесь от них остались только невысокие останцы скал (см. выше фото 1, 2, 7 и ниже - фото 8 - 10, 15, 16). В западной части этой скальной гряды-стены сохранились остатки стен (бастионы), но между ними виден большой пролом (см. выше фото 1, 2, 7 и ниже - фото 8, 15, 16). В отличие от Южной гряды-стены скалы Средней стены преимущественно целые, в них виден только один небольшой пролом, а также несколько разрушенных участков (фото 11 - 14), а в Северной стене проломов вообще нет (если не считать небольшой участок на вершине горы, на котором расположена небольшая скала-статуя – об этом скажу ниже).



Фото 8. Вид с востока на разбитый участок Южной стены (западный пролом)



Фото 9. Вид с востока на разбитую часть Южной стены (восточный пролом)



Фото 10. Вид с запада на вершину палеокрепости и разбитую восточную часть Южной стены (восточный пролом)

Тарасов А.В. Палеокрепость «Первый Сундук» - артефакты строительства и разрушения

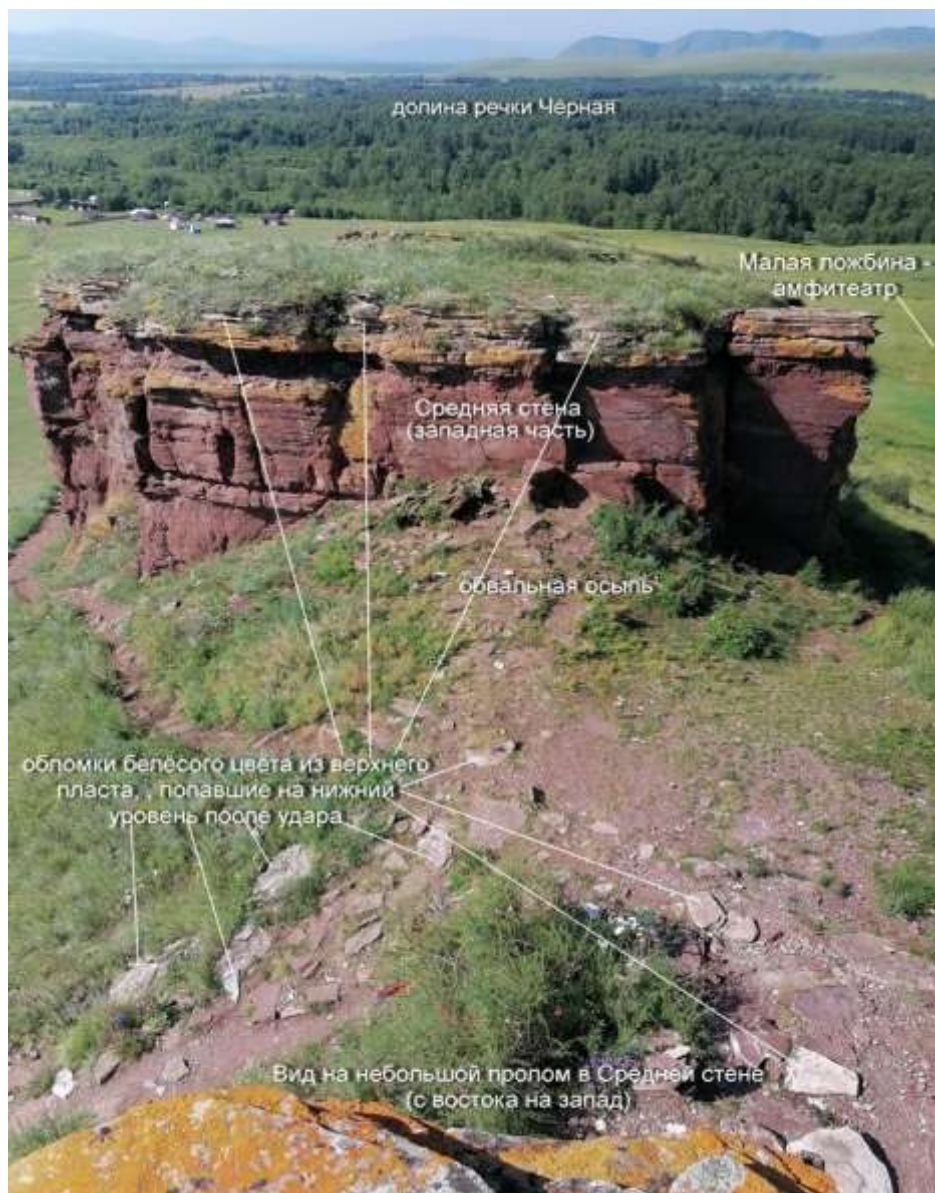


Фото 11. Вид на небольшой пролом в Средней стене палеокрепости (вид с востока на запад)

Тарасов А.В. Палеокрепость «Первый Сундук» - артефакты строительства и разрушения



Фото 12. Вид на верхнюю поверхность Средней стены палеокрепости (вид с запада на восток)

Тарасов А.В. Палеокрепость «Первый Сундук» - артефакты строительства и разрушения



Фото 13. Вид на Среднюю стену палеокрепости с запада



Фото 14. Вид на участок разбитой стены в Средней стене палеокрепости

Рельеф дна Главной (южной) ложбины–амфитеатра неровный, имеются 3 уступа во всю её длину (см. выше фото 6, 10 и ниже фото 15, 16), благодаря чему эта ложбина похожа на древнеримский или древнегреческий амфитеатр - на этих ровных пологих уступах-пандусах удобно стоять или сидеть, как в настоящих древних амфитеатрах, по ним же можно легко зайти пешком или заехать на конной повозке до вершины горы (по верхнему уступу-пандусу проложена дорожка из плит; её соорудили, вероятно, люди тагарского племени). Особенно выделяется средний уступ-пандус, который как бы разделяет вертикальное пространство Главной ложбины-амфитеатра на две части, верхнюю и нижнюю. Помимо функционального этот уступ мог иметь статусное значение: он отделял верхний ярус крепости-храма, предназначенный, предположим, для жрецов старшего ранга, от нижнего яруса, в котором могли размещаться жрецы низших рангов. Вспомните, например, изображения Пантеона древнегреческих или древнеримских богов: там всегда вверху располагаются старшие, главные боги, а внизу – неглавные или молодые боги. Иерархичность древних обществ известна давно.

Для сравнения можно посмотреть на соседние горки: на Втором и на Пятом Сундуках ложбин нет совсем, на Третьем и Четвёртом Сундуках они есть, но форма их в плане изогнутая, извилистая, в длину они чаще короткие, имеют пологие борта без уступов, не ограниченные грядами скал – это ложбины явно природного происхождения, образованные временными водотоками (см. выше фото 5). Поверхность Третьего Сундука вообще сложная – у него две почти равно-высотные вершины, разделённые пологой седловиной широтного простирания.

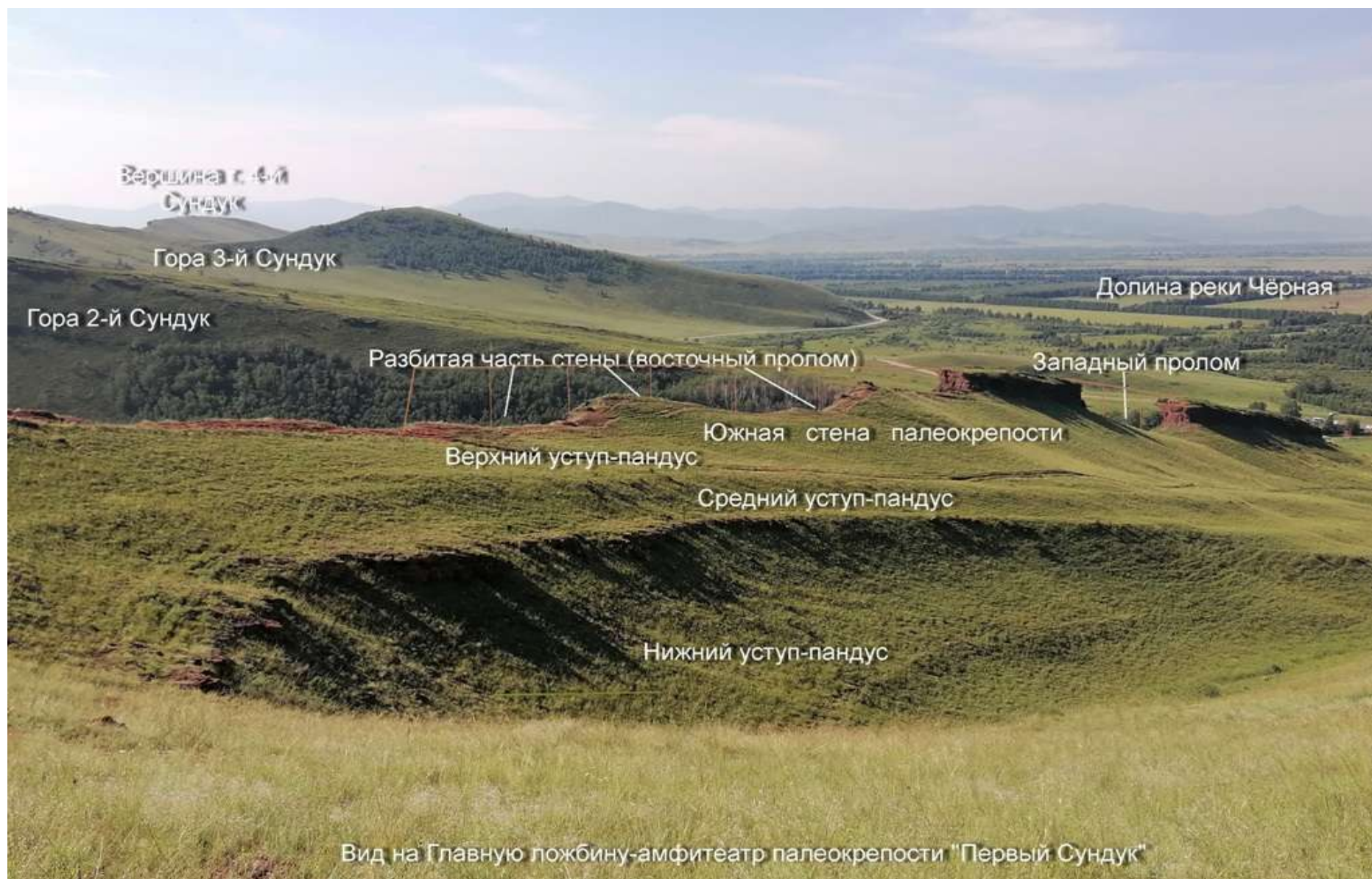


Фото 15. Вид на Главную ложбину-амфитеатр и разбитую Южную стену палеокрепости (вид с севера на юг)



Фото 16. Вид на Главную ложбину-амфитеатр и разбитую Южную стену палеокрепости (вид с севера на юг)

Природная эрозионная ложбина между палеокрепостью «Первый Сундук» и горкой Второй Сундук древними строителями была искусственно расширена и удлинена, преимущественно, за счёт обрезания и выравнивания северного склона Второго Сундука, а также за счёт обрезания и выравнивания южного склона Первого Сундука (см. выше фото 5, 7 и ниже - фото 17, 18, 19). Северный склон Второго Сундука сделан прямым, ориентированным в широтном направлении, аналогично, как и северный склон Первого Сундука. Для сравнения можно посмотреть на соседние горки Третий и Четвёртый Сундуки – их северные склоны ориентированы в северо-западном направлении и гораздо более пологие. Природная ложбина между Первым Сундуком и Вторым Сундуком искусственно продлена в западном направлении на всю длину этих горок, она сделана сквозной для того, чтобы полностью оградить с юга палеокрепость. А, например, аналогичная природная ложбина между Вторым и Третьим Сундуками расчленяет эти горки с восточной стороны лишь наполовину, а такая же ложбина между Третьим и Четвёртым Сундуками – всего на одну треть длины этих горок.

В этой расширенной и удлинённой ложбине древние строители палеокрепости углубили её дно до уровня ниже поверхности грунтовых вод долины реки Белый Июс, в результате чего здесь образовалось небольшое озеро – потенциальный запас питьевой воды для обороняющихся в случае осады палеокрепости врагом (фото 17). Кроме того, за счёт отдаления северного склона соседнего Второго Сундука от южного склона Первого Сундука, углубления и обводнения ложбины между ними этот южный склон Первого Сундука - стена палеокрепости - стал более неприступным. Также усилили неприступность южного склона крепости и само озеро с непроходимым болотом вокруг него. Возможно, в те очень давние времена вся эта вытянутая ложбина между Первым и Вторым Сундуками, как и вся близлежащая часть долины р. Белый Июс, была заполнена водой либо сильно заболочена. Гораздо позднее, в конце бронзового - начале железного века, её осушили тагарцы – сибирские скифы - прокопав ирригационные каналы в долинах рек Белый Июс и Чёрной, вокруг всех гор Сундуков.

В западной части основания южного склона Первого Сундука, по краю болота, в рельефе виден уступ примерно одной высоты – ещё одно доказательство искусственного углубления этой природной ложбины древними строителями крепости (см. «Гугле-Планета Земля»).



Фото 17. Вид на палеокрепость «Первый Сундук» с горы Второй Сундук (вид на север)



Фото 18. Вид с запада на ложбину между палеокрепостью «Первый Сундук» и горкой Второй Сундук



Фото 19. Вид с Южной стены палеокрепости «Первый Сундук» на соседние горы Сундуки (вид на юг)

Принимая во внимание всё вышеизложенное, можно задать непростой, но интересный вопрос: куда древние строители палеокрепости переместили вынутую горную массу скальных пород после строительства двух ложбин-амфитеатров в массиве Первого Сундука (объем около 1,5 млн. кубометров) и обрезания южного и северного склонов Первого Сундука и северного склона Второго Сундука (ещё примерно 4-5 млн. кубометров!)? В сумме получается огромный объём – около 6 млн. кубометров! Это почти равно трём объёмам Великой пирамиды в Гизе! Если эту массу скальных пород равномерно рассыпать на ровном месте, то получится насыпь площадью размером – только представьте себе – длиной 6 км, шириной 1 км и высотой 1 метр! Предполагаю, что большая часть этой колоссальной по объёму горной массы была перенесена и рассыпана тонким слоем, не более метра, по прилегающей части долины Белого Июса восточнее гор Сундуков (см. выше фото 5 и ниже - фото 20). Не по этой ли причине на участке долины восточнее Сундуков река так сильно петляет, меандрирует и как бы смещена на восток? Видно, что долина Белого Июса в этом месте существенно расширяется, хотя выше по течению реки от Сундуков и ниже по течению она довольно узкая. Восточнее Сундуков река меняет направление с восток-северо-восточного, по которому она текла около 30 километров, на почти северное, затем недолго течёт на северо-запад, как бы возвращаясь назад, к прежнему руслу, и потом поворачивает на север и далее течёт в меридиональном направлении (фото 21). Получается серповидный изгиб к востоку, не обусловленный какими-то видимыми природными причинами. Если предположить, что в позднем палеолите («древнем каменном веке») и ещё раньше долина реки располагалась в том месте, где сейчас имеются многочисленные карьеры (фото 20), оставшиеся после отработки золотоносной россыпи (которая образуется в русле и пойме реки), то смещение реки на восток произошло не менее, чем на 2,5-3 км до нынешнего её положения.

Второе предполагаемое место складирования вынутой горной массы может располагаться на участке долины речки Чёрной, западнее Первого и Второго Сундуков, между современной поймой речки и восточным подножием близлежащей возвышенности (фото 20). На космоснимке хорошо видно, что этот участок имеет размер примерно 2,5-3 км x 0,6-0,7 км, и речка его огибает, сильно меандрируя и смещаясь от подножия возвышенности на восток (опять на восток!), ко Второму и Первому Сундукам, хотя выше по течению, после истечения из озера Чёрного, она прижималась к подножию этой возвышенности (фото 21). Если внимательно посмотреть на западный борт долины речки западнее Первого и Второго Сундуков, то между восточным подножием возвышенности и предполагаемым участком складирования горной массы видны не засыпанные разобшённые реликты древней поймы Чёрной речки - зелёные извилистые, изогнутые отрезки тальвегов,

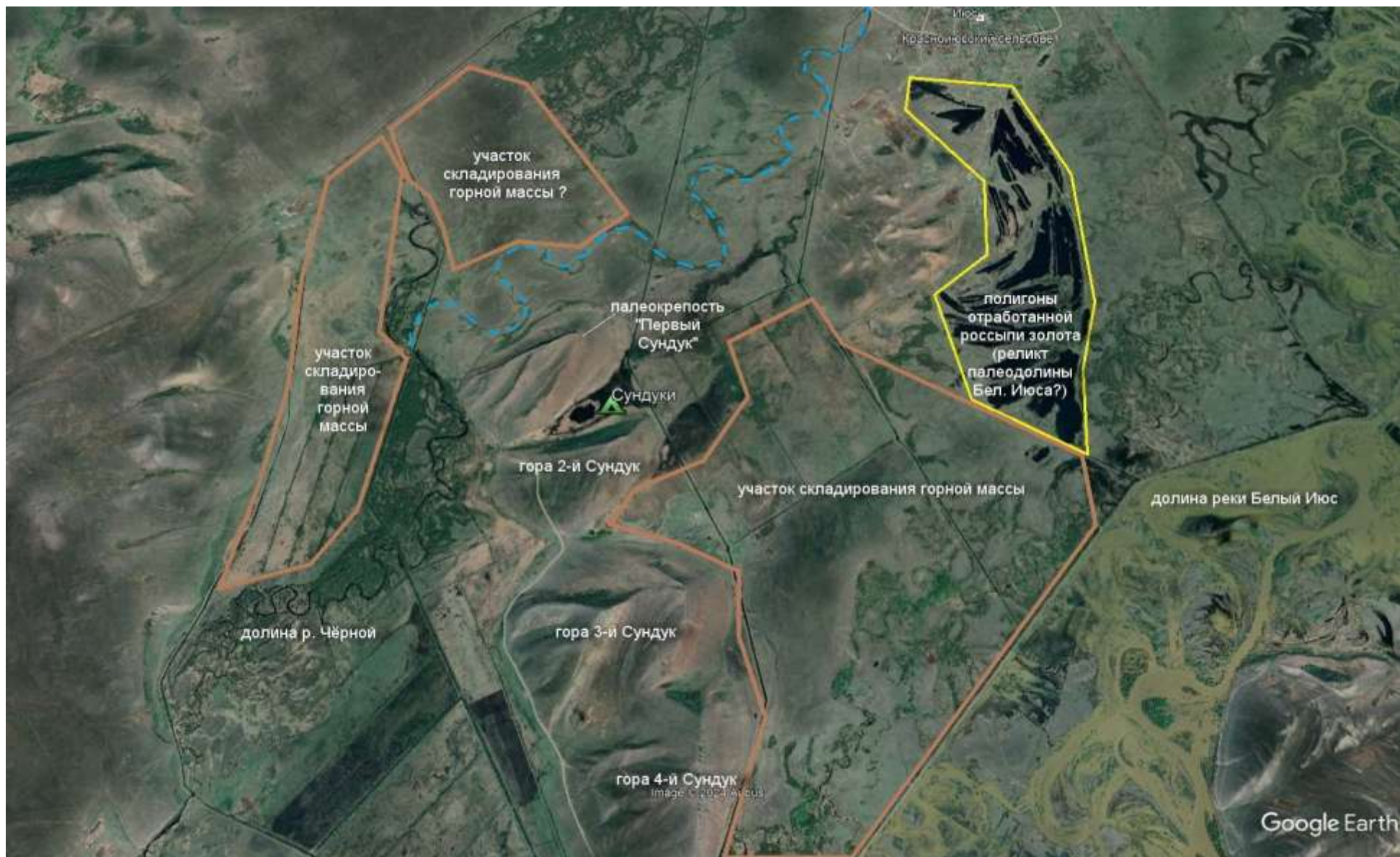


Фото 20. Карта окрестностей палеокрепости «Первый Сундук» (скрин-шот с программы «Гугле - Планета Земля» с дополнениями автора)

Тарасов А.В. Палеокрепость «Первый Сундук» - артефакты строительства и разрушения

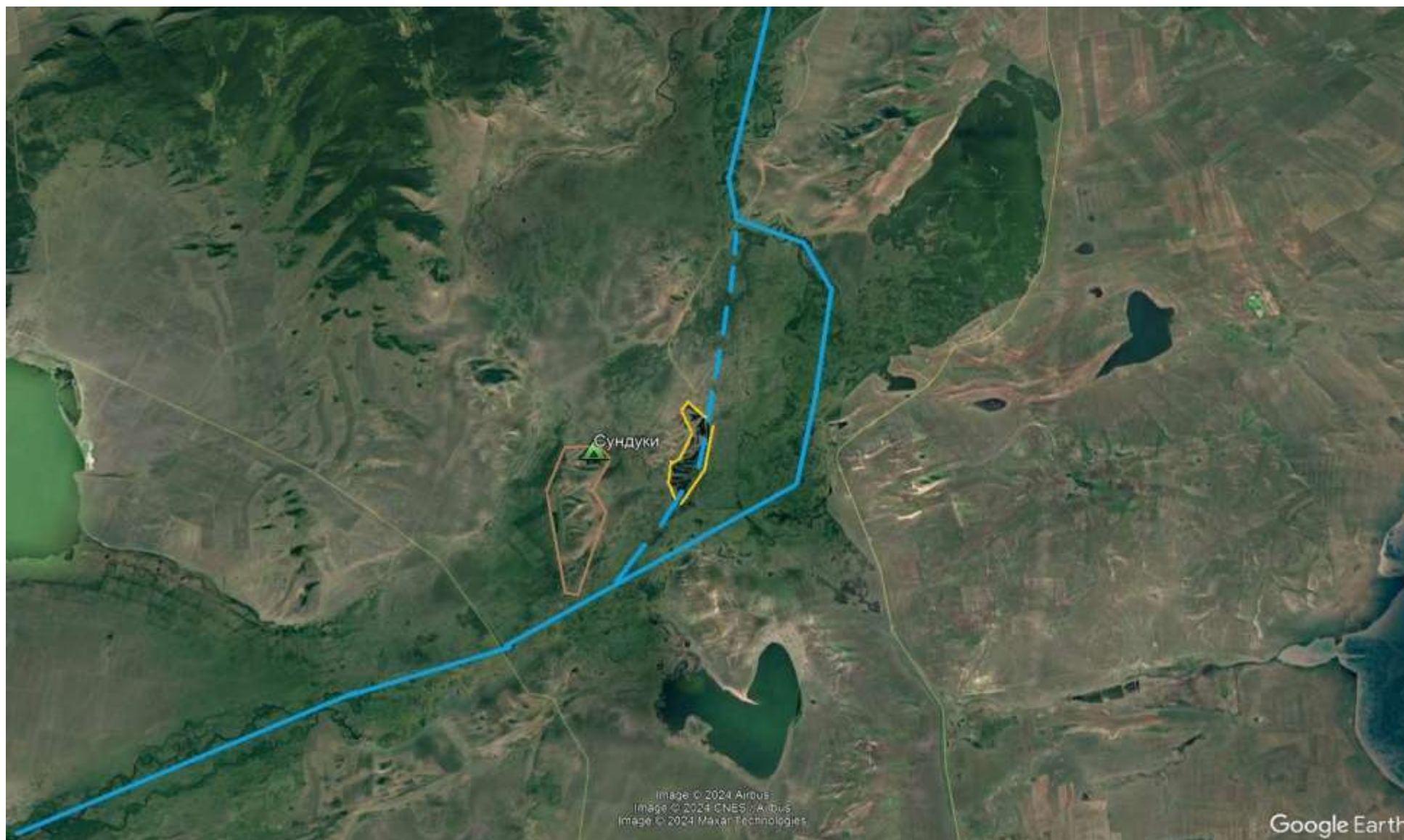


Фото 21. Карта долины реки Б. Иус в районе гор Сундуков. Сплошной синей линией показана генеральная линия современной долины реки, прерывистой – предполагаемое положение её до строительства палеокрепости; жёлтым контуром обведены карьеры отработанной россыпи

Тарасов А.В. Палеокрепость «Первый Сундук» - артефакты строительства и разрушения

заросшие кустарником (на космоснимке – участки тёмно-зелёного фототона), трассирующие восточное подножие возвышенности на протяжении 3 км. Реликты древних русел Чёрной речки просматриваются на предполагаемом месте складирования в северном направлении и далее на северо-восток, под, возможно, ещё одним(?), третьим, участком складирования горной массы. Далее пойма речки опять продолжается вдоль юго-восточного подножия возвышенности вплоть до впадения её в реку Белый Июс. Возможно, это самое древнее расположение палеодолины Чёрной речки – вдоль юго-восточных и восточных подножий этой возвышенности.

Но, судя по хорошо заметным на космоснимке (в Гугле - Планета Земля) другим реликтам палеоруслу (на фото 20 показаны синим пунктиром), можно предположить, что когда-то, возможно, во время строительства палеокрепости, Чёрная речка ниже по течению от западного подножия Первого Сундука огибала его с севера и, извиваясь плавными изгибами-излучинами (южнее предполагаемого третьего участка складирования горной массы), текла далее в северо-восточном направлении к слиянию с Белым Июсом. В наше же время она течёт от западного подножия Первого Сундука на север, утыкается в прокопанный тагарцами ирригационный канал (на фото 20 – ломаная тонкая чёрная линия) и по нему течёт к Белому Июсу вдоль юго-восточного подножия возвышенности.

Итак, что получается в результате осмысления вышеизложенных артефактов? Можно предположить, что древние строители палеокрепости «Первый Сундук» выполнили гигантскую перестройку, трансформацию данной местности: создали из горы крепость, а вынутую огромную массу горной породы (ориентировочно 6 млн. кубометров) раскидали по ближайшим участкам долин омывающих горы Сундуки рек. В результате более крупная река Белый Июс, по которой неприятель мог приблизиться к крепости на больших лодках, была отведена от неё на восток (примерно на 2,5-3 км), и на этом участке речной долины образовалось обширное болото с многочисленными небольшими озерцами – трудно преодолимое для людей пространство. А небольшая речка Чёрная была также смещена в восточном направлении (примерно на 1 км), вплотную к палеокрепости, для защиты её западного пологого склона, а также для снабжения защитников крепости питьевой водой. Дополнительная водная преграда была создана между палеокрепостью и Вторым Сундуком в виде искусственного озера в удлинённой, расширенной и углублённой ложбине между этими горками. Это классический способ создания защиты для крепости в виде водных преград, который в более поздние эпохи тысячекратно был повторен разными народами в разных местах Земли.

2. Артефакты разрушения палеокрепости

А теперь о самом интересном в этом экскурсе в далёкое прошлое. Вернёмся к самой палеокрепости и посмотрим ещё раз на её древние стены. Хорошо видно, что степень разрушения их разная: наиболее разрушена Южная стена, немного разрушена Средняя, а Северная не разрушена почти совсем (см. фото выше 1, 2, 4, 5 и ниже - фото 22), если не считать отсутствие гряды скал на вершине горы (об этом смотри ниже). Это странно с точки зрения воздействия природных эрозионных процессов - должно быть везде примерно одинаково - и на этой горке и на соседних. Но такого не наблюдается! Но с позиции ударного воздействия на палеокрепость в результате её осады неприятелем вполне логично. Да, стены разрушены не природой, а человеком! Очевидно, что такое разрушительное воздействие пришлось преимущественно на Южную стену крепости, гораздо слабее – на Среднюю, и почти совсем не пострадала Северная стена. Хорошо видно, что от всей Южной стены остались лишь два останца-бастиона, «западный» и «восточный», между которыми зияет широкий пролом («западный пролом» - фото 1, 2, 8, 16), а восточнее восточного бастиона видны неровные невысокие скалки - остатки разрушенной стены («восточный пролом» - см. выше фото 1 - 3, 9, 10, 15 и ниже – фото 22), которые ближе к вершине сменяются ровной поверхностью верхнего уровня средней полосы скал (см. выше фото 1, об этом месте разъяснение будет ниже). Кроме того, при виде сверху (см. выше фото 7) хорошо заметна разница в толщине стен: в Южной стене она варьирует от 5-7 метров до 15-20 (редко) метров, наружный южный фасад её очень неровный, толщина стен уменьшается по направлению к проломам(!), а в Средней стене толщина стен варьирует от 15-20 метров (в частично разрушенных участках) до 40 метров и более (в ненарушенных местах), южный фасад в целом более ровный, неровность возникает только в частично разрушенных участках стены.

В Средней стене наиболее сильные разрушения наблюдаются в двух местах: небольшой пролом шириной 10-12 метров западнее центральной части стены (см. выше фото 2, 11) и большой участок частично разрушенной стены (с южного фасада) недалеко от места сочленения этой стены с Северной стеной (см. выше фото 12 - 14 и ниже – фото 23, 24). Менее разрушенные участки в этой стене (тоже с южного фасада) есть и в других её местах. В Северной стене разрушений почти нет, за исключением небольшого участка (опять-таки с южного фасада) напротив пролома в Средней стене.



Фото 22. Вид на восточный конец восточного бастиона Южной стены, правее начинается широкий восточный пролом в стене

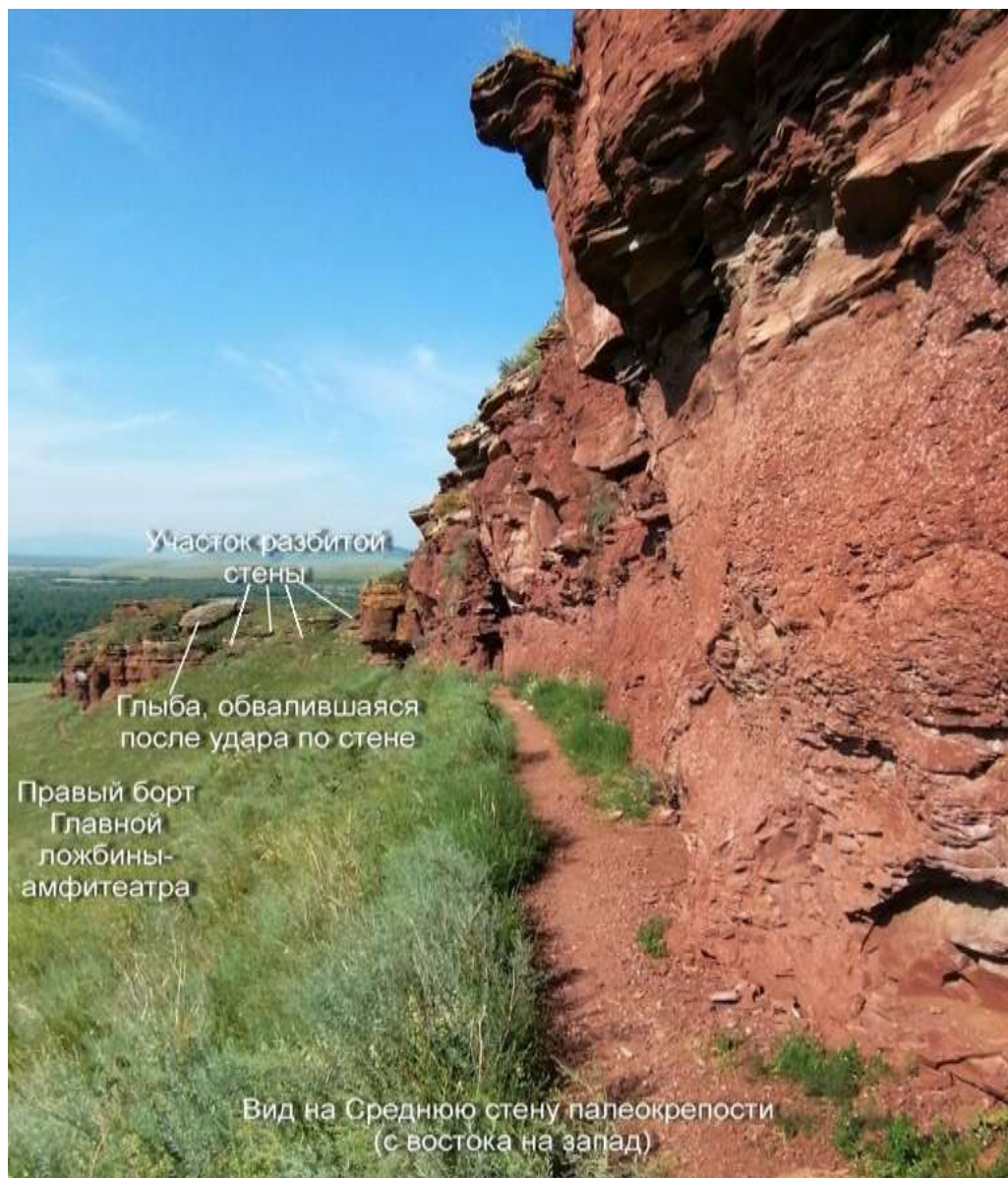


Фото 23. Вид на Среднюю стену палеокрепости (с востока на запад). На дальнем плане – участок разбитой стены.



Фото 24. Глыба в верхней части разбитого участка стены, обвалившаяся после удара по Средней стене палеокрепости

Продолжаем выискивать места ударных разрушений. И находим их уже не в палеокрепости, а на соседней горке Второй Сундук (см. выше фото 4, 18, 19). Во-первых, разрушена верхняя часть скальной вершины этой горки, её высота сейчас примерно на 15-20 метров ниже, чем должна быть; верхняя её поверхность неровная на протяжении примерно 90 м (это хорошо видно в сравнении с соседними Третьим и Четвёртым Сундуками). И ещё. На космоснимке (в программе Гугле - Планета Земля) хорошо видно, что в плане вершина Второго Сундука клиновидная, заострённая и почему-то очень узкая, шириной от 20 до всего 3-4 м (фото 25). И она почему-то серповидно изогнута, выгнута в северном направлении! А прилегающий к вершине юго-восточный склон горки имеет вогнутую форму! Такого нет ни у одной из остальных соседних горок (смотри генеральные линии восточных склонов на фото 26). Всё это очень странно, и даже непонятно, если принимать во внимание воздействие только природных эрозионных процессов, но вполне объяснимо, если рассматривать вариант насильственного разрушения этого склона Второго Сундука в процессе обстрела палеокрепости, расположенной за этой горкой (при взгляде с юга).

Далее ещё интересней. Если соединить в плане места проломов и разрушенных стен палеокрепости с разрушенной вершиной Второго Сундука, то получатся прямые, почти параллельные линии, простирающиеся на юго-восток, в долину Белого Июса и далее, к возвышенности у дер. Фыркал (фото 25 - 28). Расстояние от палеокрепости до южной плоской вершины этой возвышенности (где сейчас стоит вышка-ретранслятор сотовой связи, на фото 27 указано красной стрелочкой) около 7 км. Почему до этого места? Во-первых, с возвышенности лучше обозревать окрестности и корректировать удары по палеокрепости, да и место ровное и сухое – не болото, во-вторых, под рукой скальные выходы, из которых легко можно извлечь каменные глыбы-ядра, которыми обстреливалась палеокрепость. Да, каменные глыбы-ядра!

Можно, конечно, предположить, что разрушения велись с помощью акустического или лазерного оружия. В подтверждение первого способа есть библейский миф, повествующий о разрушении евреями стен города Иерихона с помощью громких звуков, издаваемых их трубами (позднее их стали называть иерихонскими). В подтверждение второго в древнегреческой мифологии известны многочисленные примеры, как верховный бог-громовержец Зевс метал во врагов огненные стрелы-молнии. Он обычно изображается с пучком таких стрел-молний в руках. Я понимаю, что у читателей отношение к мифам и легендам может разное и даже недоверчивое, мол, «сказки-выдумки всё это», но, на мой взгляд, в них есть зерно истины! Как известно, дыма без огня не бывает...



Фото 25. План-реконструкция палеокрепости «Первый Сундук» и горы Второй Сундук. Коричневыми линиями показаны генеральные линии северных и юго-восточных склонов гор, красными – предполагаемые направления ударов



Фото 26. Карта района гор Сундуков. Коричневыми линиями показаны генеральные линии юго-восточных и восточных склонов гор

Тарасов А.В. Палеокрепость «Первый Сундук» - артефакты строительства и разрушения

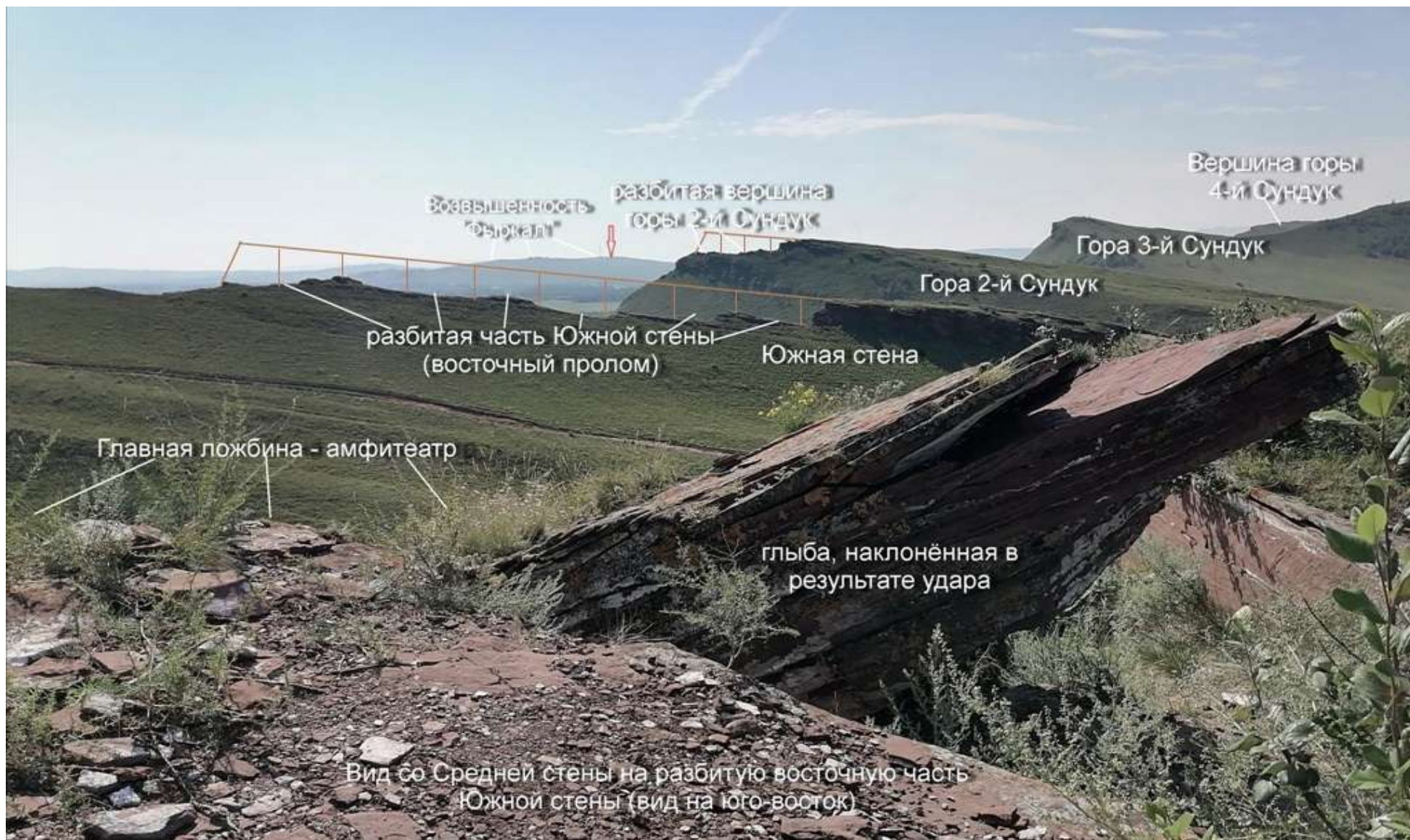


Фото 27. Вид с участка разрушения в Средней стене палеокрепости на разбитую часть Южной стены и далее на разбитую вершину г. Второй Сундук (вид на юго-восток). Красной стрелкой указана вершина возвышенности, с которой могли наноситься удары по палеокрепости



Фото 28. Вид из пролома в Средней стене на пролом в Южной стене и далее на разбитую вершину г. Второй Сундук (вид на юго-восток)

Возникает закономерный вопрос: если стены древней крепости были разрушены в результате многочисленных сильнейших ударов, то должны быть обломки этих стен, разбросанные вокруг проломов в стенах, на днищах ложбин-амфитеатров, под частично разрушенными скалами-стенами. Но их нет. Где они? И почему в некоторых проломах края скал, обращённые внутрь, ровные (см. выше фото 1, 2, 6, 8, 11)? Я предполагаю, что обломки разрушенных стен за многие-многие тысячелетия, прошедшие с того ужасного события, были использованы и самими древними защитниками палеокрепости, и жившими гораздо позднее их окупёвцами (около 4 тысяч лет назад) и тагарцами (около 2,5 тысяч лет назад). Эти скальные обломки могли быть использованы ими на строительные нужды, как в самой крепости, так и за её пределами. Археологам и просвещённым посетителям Первого Сундука известно, что жители бронзового века соорудили из небольших каменных плит защитную поперечную стену высотой до 1,5 м (возможно, в их время она была выше) и длиной почти полкилометра через обе ложбины и увалы на западном пологом склоне палеокрепости, от Южной стены до Северной (см. выше фото 7 и ниже – фото 30); они вымостили плитами дорогу шириной 2-2,5 м и длиной около 400 м по правому борту Главной ложбины до самого её верха (фото 31), построили дамбы в местах пересечения Чёрной речки своими ирригационными каналами (подчёркиваю – их прямые каналы пересекали извилистую речку и её притоки! См. выше фото 5, 20). А ещё они соорудили плотину и две поперечные дамбы на этой речке напротив западного входа в Малую ложбину палеокрепости и вымостили каменными плитами дно образовавшегося пруда – устроили своим жрецам купальню (фото 32)! Тагарские звездочёты-астрономы сложили в некоторых местах на бортах ложбин подставки из плитняка для установки на них своих астрономических инструментов (фото 33). А сколько сооружений каменного, бронзового и раннего железного веков, выстроенных жившими тогда здесь людьми из обломков скал, оставшихся после разрушения крепостных стен, уже «кануло в лету»?! Одному Богу известно...

Что же касается ровных краёв разрушенных стен в некоторых проломах – в западном проломе Южной стены и в единственном проломе Средней стены (фото 2, 6, 8, 11), то я предполагаю, что их могли выровнять сами защитники палеокрепости после завершения обстрела, исходя из своих эстетических соображений – для красоты и удобства (и в наше время жители ремонтируют свои дома после завершения боевых действий). Либо, другой вариант, это следствие применения врагом лазерного оружия, с помощью которого были вырезаны в скалах-стенах ровные ниши-проходы. Здесь есть над чем подумать...



Фото 29. Вид от скалы «Сундук» на восточное окончание Северной стены и скалу-монумент «Сидящий Царь»

Тарасов А.В. Палеокрепость «Первый Сундук» - артефакты строительства и разрушения



Фото 30. Вид на Главную ложбину-амфитеатр палеокрепости. На переднем плане – невысокая рукотворная защитная стена из плитняка



Фото 31. Дорожка, выложенная плитами, по правому борту Главной ложбины-амфитеатра, вдоль Южной стены палеокрепости



Фото 32. Древняя купальня в запруде на речке Чёрной с плитами на дне и на берегу

Тарасов А.В. Палеокрепость «Первый Сундук» - артефакты строительства и разрушения



Фото 33. Каменная подставка из плитняка для установки астрономических инструментов на восточном борту Малой ложбины

Тарасов А.В. Палеокрепость «Первый Сундук» - артефакты строительства и разрушения

3. Выводы из увиденного и сказанного

Что же получается в результате всего выше изложенного? Смею предположить, что палеокрепость «Первый Сундук» в позднем палеолите была подвергнута нападению – по ней было осуществлено ударное воздействие большой разрушительной силы (современными словами – артиллерийский обстрел) с юго-восточного направления, возможно (это надо ещё проверить), с южной плоской вершины возвышенности Фыркал, на расстояние около 7 км. Удары производились, предположительно, каменными глыбами-ядрами, но не исключаю и другие способы дистанционного поражения, акустический и лазерный. Большинство ударов попали в Южную стену крепости и разрушили большую её часть, от стены остались только два относительно небольших фрагмента-бастиона характерной линзовидной формы в плане. Через образовавшиеся проломы некоторые удары достигли Средней стены и в одном месте её пробиты, а в нескольких других местах разрушили эту стену в разной степени – где-то сильнее, где-то слабее. Через небольшой пролом в Средней стене одиночные удары на излёте достигали Южной стены, нанеся ей небольшие разрушения. Судя по факту расположения примерно на одном уровне по высоте проломов в Южной и Средней стенах и разбитой вершины Второго Сундука (см. выше фото 28), траектория ударов была пологой, настильной.

Интересно, что часть траекторий этих ударов отклонялась от цели к западу, и удары попадали не в палеокрепость, а в выступающий северо-восточный край Второго Сундука, оказавшийся на пути этих ударов (см. выше фото 25). В результате была снесена узкая, клиновидная вершина этой горы и обрушена часть юго-восточного склона под нею, склон приобрёл вогнутую серповидную форму. Получается, что гора Второй Сундук отчасти защитила палеокрепость (её западную часть) и её защитников от смертоносных ударов.

Вопросы, на которые нет точных ответов, и вряд ли когда они будут получены: кто и как построил эту палеокрепость? кто и каким способом её разрушил? какая энергия использовалась для этих ударов? Можно ответить только предположительно, насколько позволяют знания, и хватает фантазии. Для этого надо представить себе ту очень далёкую эпоху, поздний палеолит - «древний каменный век», не менее 12,5 тысяч лет назад (время гибели последнего материка Атлантиды по Платону), вероятно, даже древнее, так как петроглиф «Белая лошадь», находящийся примерно в 3 км на север от палеокрепости (фото 34), датируется археологами 14-18 тысячами лет назад. Но, вероятно, не древнее 20 тысяч лет – времени сартанского оледенения, затронувшего приенисейскую Сибирь, когда жизнь теплокровных, и людей и животных, была невозможна. Надо представить себе жизнь людей того времени. Конечно же, это были не те первобытные люди,



Фото 34. На скале справа – петроглиф «Белая лошадь», на дальнем плане – палеокрепость «Первый Сундук» (вид на юг; фото с инета)

неандертальцы, охотники на мамонтов, которые существовали в то время почти во всей Евразии и о которых всем известно из учебника истории Древнего мира. Нет! Предполагаю, что на юге Сибири - в Каменном городе в Ергаках, вблизи красноярских Столбов, возле древней крепости Каратаг, что рядом с Большим (ранее – Божьим) озером и здесь, вокруг Сундуков, - жили современники могучих, ведающих сакральные тайны атлантов - атланта-саянцы (названы так мною), в совершенстве умевшие обращаться как с энергиями Солнца, Луны, звёзд и земных недр, так и с энергиями Тонкого плана материи. Они умели обращаться с камнем, как мы с металлом - резать, плавить и ваять из камней и скал всё, что им было нужно (отсылаю любопытствующих к многочисленным интернет-публикациям о древних цивилизациях Лемурии, Атлантиды, Южной и Мезоамерики, Индонезии). Но использовали они для этого не грубую физическую силу, как каменотёсы бронзового и железного веков, не энергию пара, как люди 18-19 века, не электрическую или взрывную, как наши современники, а, возможно, психическую или какую-то иную энергию тонкого плана материи. К примеру, в книге «Гражданин двух планет» Филоса Тибетца, повествующей о жизни атлантов в последние годы существования их цивилизации, говорится об *одической* энергии, которую атланты использовали для приведения в движение их транспорта, как наземного, так воздушного и подводного.

Я предполагаю, что именно атланта-саянцы в Каменном городе в Ергаках, используя свои умения обращаться с выше названными энергиями, с целью сбора питьевой воды перегораживали ущелья ручьёв плотинами из огромных прямоугольных каменных блоков, ваяли из скал гигантские фигуры животных и птиц, соорудили в горном хребте подземный город, после разрушения которого (возможно, от сильного землетрясения или в результате военных действий?) остался только огромный вход-влёт – необычная по форме гранитная скала "Парабола" с идеально обработанной внутренней поверхностью. Они же водрузили на крутом склоне горы Висячий камень – энергетический балансер для всего пространства своего Каменного города.

Атланта-саянцы, жившие возле красноярских Столбов, изваяли (выпилили, вырезали лазером?) из скалы «Дед» суровый мужской профиль – вероятно, идол своего божества, которому они поклонялись, и, водрузив огромную каменную глыбу-«голову» на высоченную скалу, превратили её в идол женского божества - Манскую Бабу. Другие атланта-саянцы, жившие у южного окончания Большого (ранее - Божьего) озера, обустроили на вершине горы Каратаг крепость, каким-то образом отпилив (обрезав лазером?) природные скалы и превратив



Фото 35, 36. Палеокрепость «Каратаг» на вершине горы, у южного окончания оз. Большого (ранее – Божьего озера)

их в прямые, ровные крепостные стены длиной в десятки метров и высотой до 2,5-3 метров с прямыми внешними и внутренними(!) углами (фото 35-38). Кстати сказать, на южном фасаде Средней стены палеокрепости тоже есть отдельные скалы с ровно обработанной (отпиленной? отрезанной лазером?) поверхностью и с выпиленными (отрезанными?) каменными блоками с прямыми, гладкими плоскостями (фото 39-41).

А те атланта-сяянцы, которые жили возле Сундуков, выкопали в горе Первый Сундук огромные ложбины-амфитеатры (либо значительно углубили, удлиннили и расширили уже имеющиеся природные ложбины), а из их бортов вытесали длинные скальные гряды-стены этой палеокрепости, внешние склоны горы обтесали так, что они стали крутыми, а в верхней части даже отвесными, и окружили свою

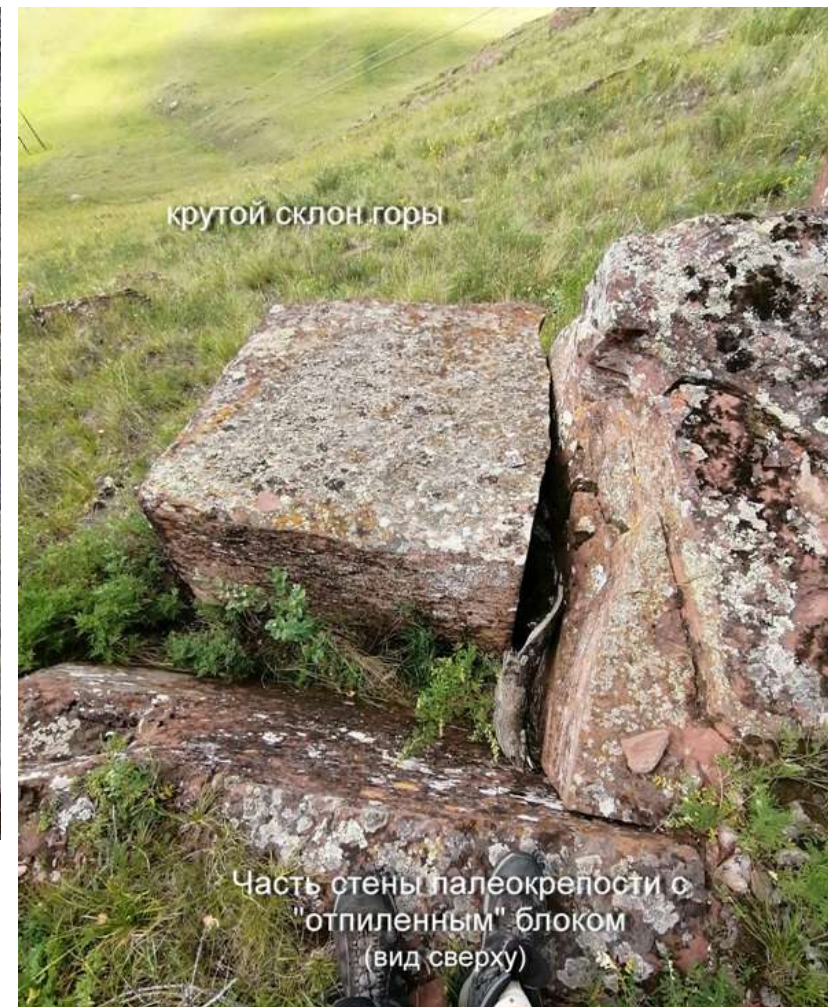


Фото 37, 38. Виды разных участков стен палеокрепости «Каратаг»



Фото 39. Вид на южный фасад Средней стены палеокрепости. Видна «отпиленная»(?) ровная слабоволнистая поверхность скалы



Фото 40. Глыба в Средней стене, отпиленная (отрезанная?) и немного смещённая. Видны ровные плоскости и в скале и на глыбе

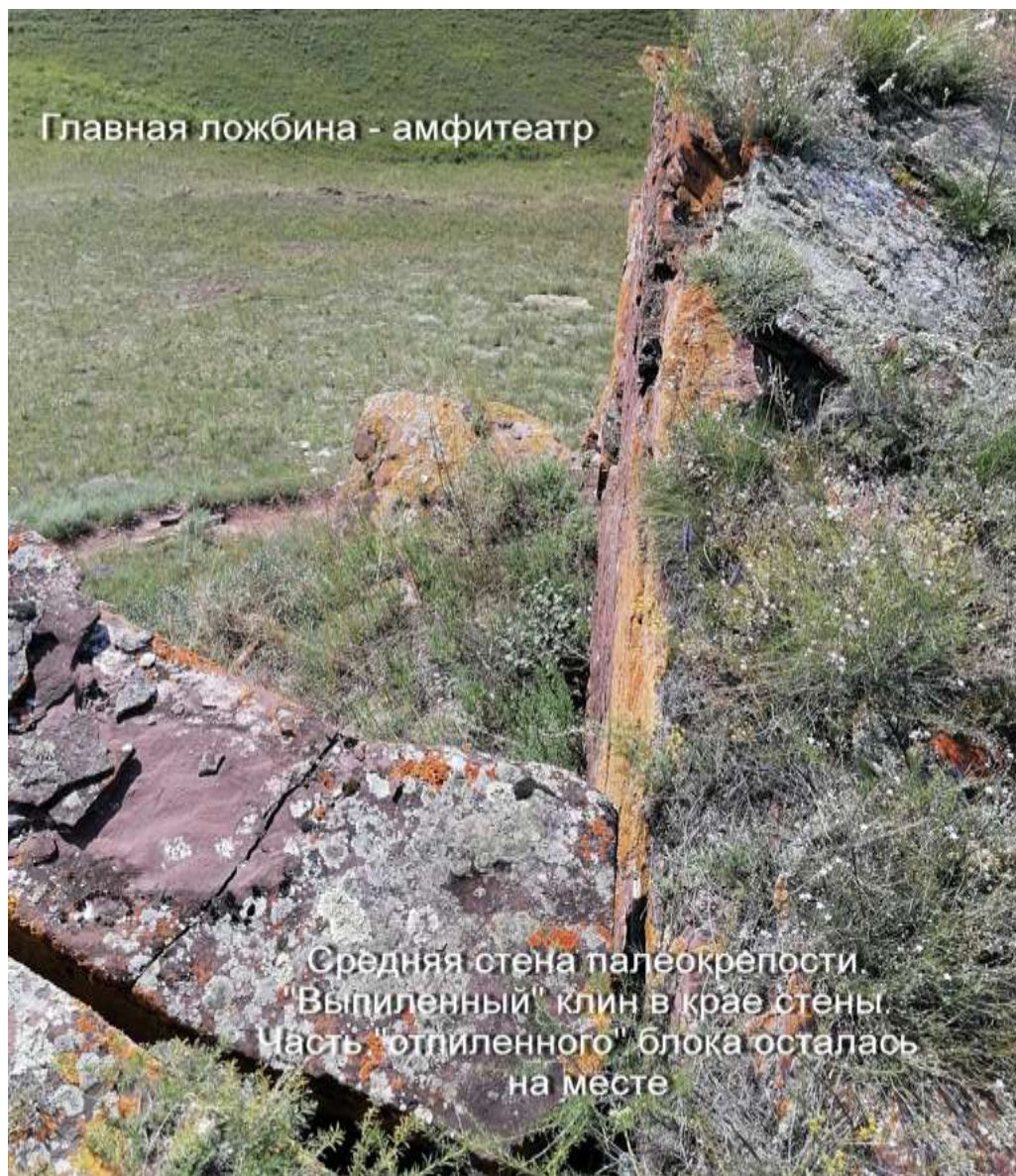


Фото 41. Выпиленный (вырезанный?) блок в Средней стене палеокрепости, часть блока осталась на месте. В скале видны ровные плоскости

крепость водными преградами со всех сторон для защиты, предположительно, от местных дикарей-неандертальцев(?). Они же вытесали из природного массива скал на вершине горы саму скалу "Сундук" (по легенде - «сундук былинного богатыря Хохо-Бабая»), называемую ещё Хакасским Сфинксом (фото 1, 4, 6, 10, 17), убрав лишние скалы справа и слева от неё, и превратив её в свой священный Алтарь, поставленный на вершине величественного храма. А ещё они изваяли недалеко от Алтаря идола своего божества - монумент "Сидящий Царь" (см. выше фото 1, 17, 29), отделив его от восточного края Северной стены. Возможно, это выравнивание разрушенных скал-стен на вершине горы и вытёсывание из их остатков Алтаря и идола божества древние защитники палеокрепости сделали уже после разрушения врагами её стен – так сказать, отремонтировали, привели своё жилище в «нормальный вид», создали из своей крепости храм под открытым небом.

А их враги, возможно, атланта-саянцы из другого племени или захватчики, пришедшие из других земель, были такого же высокого уровня развития и обладали такими же знаниями об энергиях тонкого плана и возможностями их использования. О причинах вражды рассуждать нет смысла – это будет чистая фантазия. Ясно одно – была битва одних атланта-саянцев с другими, последствия которой сохранились на многие тысячелетия, так как отразились они в разрушенных каменных грядах-стенах палеокрепости и в скалах соседней горы. Е.П. Блаватская в своей «Тайной доктрине» упоминает о какой-то эпической битве между красными и чёрными магами во времена существования поздней Атлантиды. Не исключено, что разрушение палеокрепости было одним из множества эпизодов той эпической битвы...

И всё же – как, каким способом пользовались атланта-саянцы для обработки камня, для резания-отпиливания-рассечения(?) и разрушения скал и больших скальных массивов? Могу предположить, что тем же способом, которым пользовались и древние строители Великих египетских пирамид. Он описан в книге «Путешествия вне тела» нашего соотечественника с псевдонимом Ольген Биер, члена Союза писателей, жившего во второй половине 20-го – начале 21-го века. Книга написана им методом «контактного письма», она была продиктована ему словами и проиллюстрирована образами во снах. В главе «Строительство пирамид» он описывает способ, которым пользовались древние зодчие при строительстве одной из Великих пирамид. Вот отрывок из главы с необходимыми купюрами для сокращения объёма текста.

«Аркадий оказался на возвышении, откуда было хорошо видно происходящее. Был обычный теплый солнечный день, такой же, как и многие другие дни в Египте.... На этой стройплощадке не было никого... из строителей. ...На небольшом расстоянии от первых рядов кладки стояла группа людей и пела.сам воздух, казалось, уплотнился и вибрировал.было совершенно очевидно, что эти 11 человек –

ключевые фигуры на этом празднике созидания.... Рядом с кладкой Аркадий заметил человека, наклонившегося над камнем. Это был огромный блок, предназначенный для строительства пирамиды. Строитель был один и в одиночку строил пирамиду. Он брал этот блок рукой, как бы углубляя пальцы в него, поднимал и сопровождал на предназначенное место. Именно сопровождал, а не нёс. Никаких усилий с его стороны не было.огромный блок теряет вес. Одиннадцать жрецов не перестают петь. Время от времени подходит еще один жрец и мастерски встраивается в число поющих, заменяя ушедшего. Число поющих неизменно, звуки неизменны. Работа строителя разнообразна. То он берет камень и сопровождает его именно туда, где ему надлежит быть, то отходит в сторону и наблюдает за камнем, движущимся совершенно самостоятельно. Вернее,.... стремительно влетающим в свое место. Камни являлись на строительную площадку с размеренной четкостью, преодолевая расстояние почти в 800 км....

Аркадию разрешили посетить то место, где вырезали блоки для строительства.... Там оказался второй строитель, каменотес.... У каменотеса инструмент всё же был. Это были две палочки, изготовленные из обычного дерева.Вторая, такой же формы, но тщательно выточена и была похожа на лопаточку, которой хозяйки сейчас мешают на сковороде еду. Обе палочки размером с руку до локтя.На самой ручке были вырезаны два шарика.... Каменотес, видимо, должен так настроиться на окружающее и на Волю Бога, чтобы ощущать камень. Так ощущать, чтобы слышать голос камня, голос воздуха, по которому он будет перемещаться, и голос жрецов, находящихся за много километров от этого места. Он отводил в сторону пирамиды левую руку с грубой лопаткой и, казалось, принимал сигнал, включающий в себя информацию о месте, в котором должен находиться блок. Через себя мастер передавал информацию правой руке о параметрах ложа для будущего блока, передавал магию звука поющих жрецов, и начинал вырезать.Потом вырезал вертикальные стенки блока, обводя по контуру основной лопаткой. Когда блок оставалось только срезать у основания, пение возле пирамиды немного изменялось. А здесь, в каменоломне.... блок отделялся от скалы и по воздуху перемещался к пирамидеочень большие камни в постройках тех времен были так тщательно подогнаны друг к другу, что и сейчас трудно втиснуть между ними лезвие бритвы. Так же трудно, как и объяснить способы строительства таких сооружений. До сих пор неизвестно также и назначение каналов в пирамидах.

Тогда пирамиды не были усыпальницами.Великие пирамиды в Египте строились для того, чтобы задать параметры развития Земли на тот период времени, пока эти пирамиды стоят.Те, кто остался после гибели Атлантиды, должны были успеть создать хра-

нилища сокровенных знаний. И эти знания не записаны на скрижалях или стенах пирамид, не лежат у лап сфинксов, написанные на папирусе. Эти знания – сами пирамиды. Они настроены принимать информацию из любой точки Мироздания, из любой Вселенной, которых великое множество. Они способны понижать уровень вибрации, с помощью которой передаются все тайны миров для восприятия людьми Земли.Такие пирамиды построены на всей Земле в определенном порядке. Не все нам известны и видны Пирамиды построены после гибели атлантов. В них заключена сила, не позволяющая повторить ошибки атлантов людьми нашей расы.древние люди не могли построить из простого камня что-то более совершенное, чем наши современные строители с нашими передовыми технологиями. Но именно это простое и ставит в тупик ученых: как камни, размером 25x25 метров привозили издалека, как так точно обрабатывали и втаскивали на огромную пирамиду?пирамиды строили жрецы. Уровень духовного развития позволял им использовать силы, скрытые от нас. Жрецы были способны слышать Волю Бога и исполнять ее.....

А камни, как из пращи, летели к пирамиде сами за 800 км, а то и больше.... многотонный камень проносился в десятке метров над головой!камень может терять вес, приобретает скорость и знает направление...нам не известна магическая сила звука... Пространство вокруг пирамиды во время стройки находится в измененном состоянии.каждый вновь прибывший блок, если не останавливался у подножия пирамиды для каких-то манипуляций строителем, сопровождающим блоки на место, влетал на свое место с громким хлопком, напоминающим рвущуюся плотную туго натянутую ткань большого размера.Блоки начинали укладываться на свое место. Они громко приседали и схлопывались, убирая малейший зазор.Иногда они оставались не плоскостью, а ребром наружу.Жрец-строитель проводил своим жезлом по поверхности камня, иногда делал углубление, а иногда досыпал песок на поверхность кучкой. Эта кучка песка очень быстро растворялась в камне, видимо меняя его плотность.В строительстве пирамид принимали участие не только жрецы, но и простые люди. Они подметали, готовили пищу, приводили в порядок жилье, ухаживали за лошадьми. Обслуживающий персонал был необходим.... Некоторые люди работали в пирамиде и во время пения жрецов. Они выглаживали штукатуркой стены, выполняли резьбу, наносили рисунок.

Время от времени к месту, где строилась пирамида, приезжала ярко украшенная платформа, запряженная парой лошадей.Впереди на повозке, управляя лошадьми, сидели два человека. Очевидно, один был возницей, а другой пассажиром.Повозка останови-

лась, и к ней поспешили жрецы... ..«костюм» в телеге так и лежал, и лежал бы еще, если бы пассажир не решил, что пришло время его надеть.пассажир, он же жрец, исполняющий обязанности архитектора, приехал проверить соответствие постройки проекту. Архитектор надел костюм и направился к строящейся пирамиде. Костюм был тёмного цвета и состоял из объёмного жилета, который, казалось, был немного надут, небольшой юбочки, доходящей почти до колена, жестких краг на руках, и шлема. Плечи тоже были закрыты подвижными объёмистыми щитками. Шлём на верхней части был украшен чем-то вроде небольших перьев. ...«Это не перья, а что-то вроде антенн, создающих нужные флуктуации при работе в костюме....»архитектор подошел к самой пирамиде, построенной примерно на треть, и уверенно зашел в нее. Он обыденно зашел в стену, а спустя короткое время вышел с другой стороны. Он проделывал это чудо несколько раз, появляясь то здесь, то там. То он, войдя на уровне земли, появлялся вверху, пройдя по диагонали.Но не спускался по стене, а слетал вниз. ...Проходя сквозь камень, Мастер формировал каналы энергии, создавал структуру этой «машины».костюм помогает трансмутировать материю там, где это необходимо. Костюм позволял его обладателю становиться частью пирамиды, частью всего плана создания сооружения на какое-то время, соединить это сооружение с дальними мирами.Между такими вылазками, а вернее впазками в камень пирамиды, архитектор приближался к жрецам и что-то обсуждал, давал советы, делал поправки. Потом он бережно снимал костюм, укладывал в повозку, оставаясь в простой одежде, и уезжал».

В одной из легенд индейцев Мезоамерики говорится о богах, строивших пирамиды (привожу не дословно, по памяти): «Камни летели с большой скоростью и сильным свистом невысоко над землёй туда, где строилась пирамида; и боги управляли с помощью свиста этими камнями...». А каменные идолы этих богов, торчащие из земли в джунглях в одном из древних городов Мезоамерики, одеты в какие-то костюмы с «коробочками» на груди, на их головах шлёмы, а в руках они держат какие-то короткие «палки»....

А вот выдержки из интернет-публикации «Лемурийские великанские постройки в Андах. Ольянтайтамбо» (автор мне не известен) на тему о том, как древние строители использовали психическую энергию при строительстве сооружений из камня.

«Из всех вышеприведённых фактов можно сделать следующее предположение. Нам известно из Тайной Доктрины Блаватской, что эти гигантские строения принадлежат поздним субрасам лемурийцев, которые согласно той же Тайной Доктрине обладали некими магическими способностями, которые полностью утратили современные люди. Из этого следует, что лемурийцы использовали свои сверхспо-

собности в повседневной жизни, и, в частности, в строительстве. Характерные формы блоков и ниш, оставленные в каменоломнях, говорят о том, что лемурийцы обладали способностью размягчать камень. Если вспомнить, что лемурийцы (в силу тогдашней эволюционной ступени) обладали колоссальным количеством Психической Энергии, которая верховенствует над всеми физическими законами, в том числе над материей, то станет ясно, что лемурийцы были в состоянии совершать самые удивительные чудеса с точки зрения нашей сегодняшней цивилизации. С помощью Психической Энергии возможно размягчение любой материи до пластического или желеобразного состояния. В записях диалога Е.И.Рерих с Учителем есть такая фраза Учителя от 15 апреля 1929 года: "Заметьте, как может волноваться, казалось бы, твердая поверхность. Это разложение низшей материи посредством психической энергии". Таким образом, с помощью своей Психической Энергии лемурийцы размягчали скальную материю до желеобразного состояния, нарезали её на огромные блоки произвольной формы, транспортировали эти блоки по воздуху с помощью телекинеза к месту постройки и там укладывали их в стены, подгоняя эти пластические блоки один к одному посредством того же метода размягчения скальных блоков до пластичной субстанции, придавая им нужную форму на месте. Только таким способом можно объяснить ту странную форму, которую имеют великанские постройки Ольянтайтамбо, или дворца Инка в городе Куско, стен Саксауаман, развалин Тиахуанако, постаментов аху на острове Пасхи и другие аналогичные постройки».

Вот как-то так. Выводы делать вам, читатели....

Тарасов А.В., 17 сентября 2024г,
фото автора и скрин-шоты из программы «Гугле - Планета Земля»

P.S.: другие мои публикации о Сундуках: книжка для детей младшего и среднего школьного возраста «Путешествие к Сундукам» (2015г), статьи «Сундуки – не раскрытая тайна Хакасии» (2016г), «Легенды Сундуков» (2016г).

Тарасов А.В. Палеокрепость «Первый Сундук» - артефакты строительства и разрушения